

新华视点

骑手友好场景建设,推进成效如何?

新华社记者 冯家顺 周思宇 陈旭

当前,我国外卖骑手人数已超1000万。穿行在城市大街小巷,“四季无休、三餐不定”是广大骑手的日常。

一段时间以来,中央社会工作部、住房城乡建设部等部门持续推进友好场景建设,为外卖骑手等新就业群体在工作和生活上提供便利和服务,帮助解决进门、停车、用餐、技能提升等问题。这些举措在各地推进情况如何?能否满足骑手实际需求?“新华视点”记者进行了调查走访。

外卖骑手有了“能量补给站”

暑期以来,重庆迎来多轮高温天气。记者走进重庆(沙坪坝)新就业群体党群服务中心的驿站,多名外卖骑手正在休息纳凉。

“我从午高峰一直跑到下午3点,回来休息一下,待会儿又要上线接单了。”外卖骑手小吴说,附近还有多个骑手驿站,具备休息、饮水、给饭菜加热等功能,相当于一个“能量补给站”。

沙坪坝区沙坪坝街道党工委委员、组织委员刘婷婷介绍,辖区内有多所高校区,在校师生超3万人,日均订单量超6000单,外卖需求量较高。

友好商户、友好医院、友好车位……记者在位于沙坪坝街道的骑手友好街区看到,方圆几百米内,汇聚了多项面向骑手的暖心服务。

今年1月,中央社会工作部等八部门发文加强快递员、网约配送员服务管理,将推进友好场景建设



8月26日,外卖骑手在嘉兴南湖区越秀集市扫码进入24小时工会驿站(嘉工驿站工商银行站)。

列为重点任务。6月,中央社会工作部、住房城乡建设部举行新就业群体友好场景建设现场推进会,要求积极探索数智赋能,因地制宜完善不同场景服务网络。

规划专属停车区、设置道路交通指引、完善楼层信息等,着力解决找路难、停车难等问题;设置专用外卖取餐柜,解决难进入、等待久等问题;在人行天桥增设坡道,重要交通要道增设电动车道……全国多地因地制宜制定措施,让骑手送餐更安全、更舒心。

送餐高峰期过后,“用餐难”成了外卖骑手的烦心事。

“5元一碗砂手,15元一顿简餐。”刘婷婷介绍,“骑手平时用餐时间一般在下午1点半以后,沙坪坝街道骑手友好食堂与社区食堂

相融合,专门推迟闭餐时间,并且为骑手提供优惠价。”

记者了解到,全国多地或是依托社区食堂、与餐饮连锁企业共建,或是招募爱心商户推出专属套餐、折扣优惠,为新就业群体提供优惠餐品、错峰就餐等便利。

帮新就业群体解决后顾之忧

不久前,北京市西城区广安门内街道24小时暖“新”蜂巢墙上多出一个“希望每个月能提供一次免费理发”的便利贴。没过几天,暖“新”蜂巢便张贴了爱心理发的具体时间。

“小哥刹这一脚、停这一次,我们要倾听他们的内心呼唤。”广安门内街道党群服务中心主任李欣说,聚焦小哥高频需求,街道还开

设公益法律援助窗口、恋爱指导小课堂、技能提升服务点等特色项目,构筑新就业群体的“暖心港湾”与“服务绿洲”。

新就业群体中,不少人与公司没有签订劳动合同,收入不稳定,利益诉求多样。“推进友好场景建设,要着力解决他们最关心、最直接、最现实的利益问题,让新就业群体切实有感。”中央社会工作部有关负责人说。

福建厦门制定灵活就业人员专属职业伤害意外保险“益鹭保”;北京顺义区后沙峪镇董各庄村向新就业群体提供公寓、“小厨食堂”以及免费健身房、图书室等;深圳定向配租保障性住房,提供暑期免费住房……针对“保障弱”“看病难”“住房贵”等急难愁盼,各地织密关爱“暖心网”,切实提高新就业群体获得感。

7月的一天傍晚,28岁的外卖骑手卓佳兰走进重庆(沙坪坝)新就业群体党群服务中心,来接在“袋鼠宝贝之家”上托管班的儿子。

“我和丈夫都是外卖骑手,7岁的孩子在家里没人看管,担心出安全问题。现在有了专门的托管场所,我们很放心。”卓佳兰说,这里周一到周五有志愿者给孩子辅导作业,有时候周末还会带孩子外出开展活动。

让骑手有更多归属感认同感

推进友好场景建设,需要在解决新就业群体“融入难”“发展难”等问题上持续发力,让骑手有更多归属感、认同感。

中国劳动关系学院劳动关系系主任孟泉表示,引导骑手尊重不同小区的管理规定,建立空间秩序共识和多方协商机制,维护好业主、物业服务企业、骑手等各方合法权益,真正实现“骑手友好”。

对此,中国物业管理协会联合相关平台发布倡议书,畅通配送服务“最后一百米”。截至今年7月底,已有23家全国性物业服务企业,在150多个城市与平台企业就“骑手友好社区”通行解决方案达成合作,月度覆盖骑手超过73.2万人。

推进友好场景建设,还需拓宽骑手职业发展通道。

“新就业群体普遍年轻化,有的把外卖行业当作短暂过渡,并未打算长期从事。”重庆市沙坪坝区暖新社会工作服务中心社工周玲玲表示,一些骑手由于自身文化水平和技能有限,跳槽去别的行业后难以适应,又返回外卖行业,存在“想走又走不掉”的困境。

针对这一问题,多地建立学历、技能培训提升基地,帮助新就业群体拓宽职业发展通道。

孟泉建议,加大对骑手先进事迹的宣传引导及荣誉奖励,提升全社会对骑手的认知与尊重,增强骑手的职业自豪感。

“友好场景建设涉及多部门各领域,相关部门要加大政策支持力度,街道发挥属地作用,平台企业履行社会责任,协同配合更好满足新就业群体需求。”首都经济贸易大学中国新就业形态研究中心主任张成刚说。

(新华社北京8月27日电)

我国更多医疗机构将完善无障碍环境 残疾人就医更便捷

据新华社北京8月27日电(记者 李恒)建有可供轮椅通行的无障碍通道,配备可租借的轮椅、平车,提供一定比例的现场号源……国家卫生健康委办公厅、中国残联办公厅近日印发《关于开展残疾人友好医疗机构建设的意见》,要求更多医疗机构完善无障碍环境建设,切实改善残疾人就医体验。

意见明确,医疗机构要设置符合标准的无障碍标识、无障碍停车位(含残疾人机动轮椅车),设立低位服务窗口,设置无障碍卫生间。挂号、叫号、缴费等自助公共服务终端设备,具备语音、大字等无障碍功能,或保留现场指导、人工办理等传统服务方式。

此外,鼓励医疗机构结合自身实际,配备可租借的轮椅、平车,方便残疾人移位的辅助工具及防洒餐盘、助食餐具等照护器具。在入口或者显著位置,对机构内主要无障碍设施或咨询服务台、人工服务窗口、自助服务终端等进行标注指引,便于残疾人准确找到目标。

医疗机构要提供多渠道挂号服务,完善电话、网络、现场预约等多种挂号方式,畅通家人、亲友、家庭医生等代残疾人预约挂号渠道。针对残疾人特点,优化就诊路径,简化入院手续办理、医保审核、出院结算、检查检验预约、出院患者健康教育等服务流程。

联合国机构报告：全球仍有四分之一人口 缺乏安全饮用水

据新华社日内瓦8月26日电(记者 王露)世界卫生组织与联合国儿童基金会26日联合发布报告说,尽管过去10年全球在用水与卫生方面取得进展,但仍有数十亿人无法获得基本饮用水、环境卫生服务和个人卫生服务。

这份题为《2000至2024年家庭饮用水与环境卫生进展:不平等问题特别报告》显示,全球仍有四分之一人口(约21亿人)无法获得安全管理的饮用水,其中1.06亿人甚至直接饮用未经处理的地表水。



台风“剑鱼”在越南造成7人死亡

8月26日,在越南北部老街省,一处房屋被洪水围困。据越通社27日援引越南农

业与环境部消息报道,截至当地时间26日15时,台风“剑鱼”在越南北部和中部多个省份引发暴雨

和风暴,已造成7人死亡、1人失踪、37人受伤。

新华社发

七夕来临 “牛郎”“织女”竟然渐行渐远 两颗星正以每秒28.7千米的速度彼此远离

据新华社南京8月27日电(记者 王珏玢 朱筱)8月29日将迎来七夕节。在古代神话中,牛郎和织女因为被天上的银河隔开,只有在每年农历的七月初七才能通过鹊桥相会。不过在现实中,代表牛郎的牛郎星和代表织女的织女星由于相隔甚远,即便在七夕节当天也无法相会,而且二者还在“渐行渐远”。

中国科学院紫金山天文台科普主管王科超说,在天文学上,代表牛郎、织女的天体分别是牛郎星和织女星。牛郎星的中文名为河鼓二,织女星为织女一,它们分别是天鹰座和天琴座的亮星。河鼓二与附近的河鼓一、河鼓三组成一个类似扁担的形状,像是牛郎的扁担。而织女一周边有四颗稍暗一些的恒星,

排列的形状有点像菱形,常被看作是织女的梭子。

王科超说,作为天鹰座的主星,牛郎星在银河的“东岸”,作为天琴座的主星,织女星在银河的“西岸”,两颗星隔“河”相望,目前相距约16光年,1光年约等于9.46万亿公里。如果牛郎给织女“打电话”,织女要等到约16年后才能听到。

“不仅如此,牛郎星与织女星之间的距离还在增大。”王科超说,织女星在地球上的自行运动方向为东北偏北,牛郎星为东北偏东,两颗星正以每秒28.7千米的速度彼此远离,即每年距离增加约原距离的十七万分之一。但这一细微的尺度变化,仅凭肉眼还无法观测识别。

值得一提的是,随着地轴进动,曾经是北极星的织女星将来仍有机

会再获北极星身份。王科超说,地球围绕着地轴转动,地轴与地球表面的交点分别是地球的北极点和南极点。在1万多年前,地轴曾经指向织女星附近,这使得织女星成为那时的北极星。目前,地轴正指向勾陈一,即现在的北极星,但在1万多年之后,地轴或再次指向织女星附近,届时这颗亮星将再次以北极星的身份存在。

“若织女星再次成为北极星,它将常年位于天空中相对固定的位置,不像现在这样仅在特定季节容易观测。”王科超说,届时牛郎星出现的时间也会变长,从地球上看来,会呈现出牛郎星围绕织女星旋转的景象。同时,最璀璨的银河中心部分也会在一年中的多数夜晚可见。

关于中央·润城项目建设工程设计修改 公开征求意见的公告

长自然工〔2025〕59号

福州润兴房地产有限公司建设的中央·润城项目位于福州滨海新城漳江路西北侧,漳江河东环路东南侧,于2021年8月5日取得建设工程规划许可证。现业主向我局申请中央·润城项目C地块总平面中区内道路、绿地、地面停车位局部调整,S17#楼东侧新增风雨连廊;E地块S27#楼、S29#楼建筑轮廓微调,各项规划指标仍满足要求。拟修改的有关事项(含修改前后的C地块总平面图、E地块S27#楼及S29#楼平面图)详见长乐区政府网站,网址:http://www.fzcl.gov.cn。

根据《福建省实施〈城乡规划法〉办法》第五十三条、《福建省城乡规划信息公开公示暂行办法》规定,现予以公告,征求各利益相关人和相关单位的意见。公告时间为2025年8月28日至2025年9月6日。

在公告期限内,本项目利益相关人和相关单位如有异议,可书面向我局工程科反映;如要求听证的,可在公告期限内向我局工程科提出书面申请。无异议、异议不成立或未要求听证的,将依法予以审批。

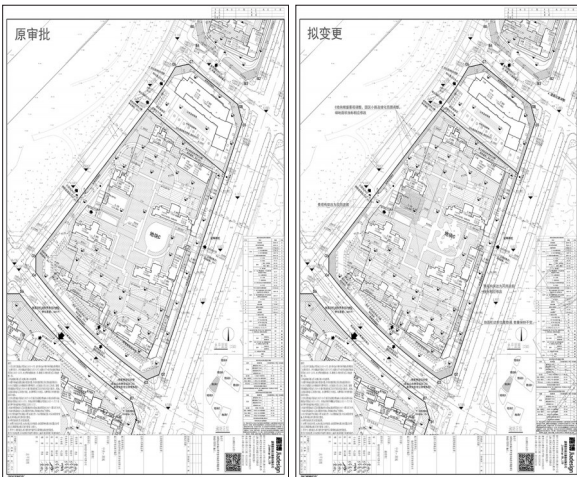
联系地址:福州市长乐区文武砂街道文松路666号3号楼长乐区自然资源和规划局
联系电话:0591-28922576

附注:

1.附图仅为示意图,以最后审批为准。

2.书面反馈(申请)意见发表时间或邮戳日不应超过公告期的最后一天24:00,逾期视为无效意见。
3.书面意见应注明真实联系人姓名、联系电话、联系地址。

福州市长乐区自然资源和规划局
2025年8月26日



特朗普欢迎中国留学生赴美学习 外交部:希望美方落到实处

据新华社北京8月27日电(记者 董雪)

外交部发言人郭嘉昆27日表示,希望美方将美国总统特朗普欢迎中国留学生赴美学习的表态落到实处。

当日例行记者会上,有记者问:美国总统特朗普表示,欢迎更多中国留学生赴美,目标人数是60万左右。这是目前中国在美留学生人数的两倍。外交部近期曾表示中国学生在美受到不当对待,在此背景下中方对此有何评论?

郭嘉昆表示,教育交流合作有助于增进各国人民之间交往与了解。“希望美方将特朗普总统欢迎中国留学生赴美学习的表态落到实处,停止无端滋扰、盘查、遣返中国留学生,切实保障他们的正当合法权益。”

美国“星舰”第十次试飞

据新华社洛杉矶8月26日电(记者 谭晶晶)美国太空探索技术公司新一代重型运载火箭“星舰”26日从美国得克萨斯州发射升空,实施第十次试飞。火箭第一级和第二级均在预定海域溅落。

太空探索技术公司直播画面显示,美国中部时间26日18时30分许(北京时间27日7时30分许),“星舰”从位于得克萨斯州南部的发射基地升空。两分多钟后,火箭第一级“超级重型”助推器和第二级飞船成功分离。助推器随后完成返航燃烧,并在预定海域实现受控溅落。

飞船则实现预期的亚轨道飞行,并部署了太空探索技术公司的8颗“星链”模拟卫星。这是“星舰”首次在太空完成卫星部署模拟演练,旨在验证飞船的部署机制和控制能力。

据太空探索技术公司介绍,此次任务重点目标包括“星舰”首次在太空进行卫星部署模拟演练、火箭助推器着陆燃烧试验、飞船再入阶段耐热性测试等,为实现“星舰”的回收复用积累关键数据。

“星舰”火箭总长约120米,直径约9米,由两部分组成,第一级是长约70米的“超级重型”助推器,第二级是“星舰”飞船,两级均可重复使用。该火箭的设计目标是将人和货物送至地球轨道、月球乃至火星。

美国人在格陵兰岛 从事秘密活动 丹麦要求美方作出解释

据新华社奥斯陆8月27日电(记者 张玉亮)哥本哈根消息:丹麦外交大臣拉斯穆森27日表示,任何试图干涉丹麦内部事务的行为都是“不可接受的”,他已指示外交部召见美国驻丹麦使馆临时代办,要求美方就在格陵兰岛从事秘密活动作出解释。

据丹麦广播公司报道,至少3名与美国总统特朗普及白宫高层关系密切的美国人近期多次往返美国和格陵兰岛,试图通过建立私人网络、渗透当地社会、加强信息收集等方式,推动格陵兰岛与丹麦保持距离、加强对美国的依附。

拉斯穆森27日在接受媒体采访时表示,“完全了解”外国势力对丹麦与格陵兰岛的关系感兴趣,因此丹麦政府对上述行动不感到惊讶。他同时强调,任何试图干涉丹麦内部事务的行为都是“不可接受的”。

同一天,美国驻丹麦使馆回应称,美国政府“尊重格陵兰岛人民自主决定未来的权利”,个别美国公民的行为“不受美国政府控制”。

丹麦安全与情报局对媒体表示,一些外部势力试图利用现有或由其制造的分歧来挑拨格陵兰岛与丹麦的关系。该部门正与格陵兰岛自治政府密切沟通,评估威胁并研究应对措施。

格陵兰岛位于北美洲东北部,是世界第一大岛。该岛是丹麦自治领地,有高度自治权,国防和外交事务由丹麦政府掌管。美国目前在格陵兰岛建有军事基地。特朗普今年上任以来多次扬言要得到格陵兰岛,并声称不排除动用武力的可能性。