

习近平会见越共中央总书记特使黎怀忠

(上接1版)不断弘扬传统友谊,深化各层级交往和各领域合作,妥善管控分歧,推动中越命运共同体建设阔步向前。

黎怀忠转交了越共中央总书记苏林致习近平总书记的复函并转达口信,感谢习近平总书记拨冗会见,表示越共十四大开启了越南民族发展新纪元,越方始终将巩固和发展对华关系作为对外政策的头等优先,愿同中方在新的征程上携手并进,以两国领导人达成的重要共识为引领,进一步巩固政治基础、物质基础和民意基础,推动中越关系迈上新的台阶,更多造福两国人民。王毅参加会见。

文旅部宣布将于近期恢复上海居民赴金门马祖旅游

新华社北京2月4日电 国务院台办发言人陈斌华4日答记者问表示,大陆方面始终秉持“两岸一家亲”理念,一贯支持推动两岸人员往来正常化和各领域交流常态化,为台湾同胞谋利造福。文化和旅游部宣布将于近期恢复上海居民赴金门、马祖旅游,是顺应两岸同胞热切期盼加强交流往来的切实举措,回应了台湾社会要和平、要发展、要交流、要合作的主流民意,我们对此积极支持,乐见其成。

陈斌华表示,希望民进党当局正视岛内主流民意和业界呼声,解除对两岸人员往来和各领域交流合作的阻挠禁限,尽早恢复大陆居民赴台旅游。

具身机器人将再登春晚舞台

据新华社北京2月4日电 中央广播电视总台4日在京宣布,2026年春节联欢晚会将继续致力于文化和科技融合创新实践,打造一桌科技感十足的“文化年夜饭”,具身机器人将再次登台,“舞”出新高度。

当日举行的新闻发布会上,总台相关负责人介绍,今年春晚上,创意融合节目从传统文化中汲取灵感,将舞蹈、戏曲、歌咏等表演形式融入情景化演绎,借助人工智能生成影像与实景舞台扩展技术,打造视觉奇观。

去年总台春晚,创意融合舞蹈《秧BOT》中,机器人与舞者共同呈现了一支“赛博”秧歌,受到好评。

国家医保局要求各省集体约谈精神疾病类医保定点医疗机构

新华社北京2月4日电(记者 徐鹏航 彭韵佳)为进一步加强精神疾病类医保定点医疗机构管理,严厉打击违法违规使用医保基金乱象,国家医保局2月4日发布通知,要求各省医保部门要于本周五前组织对辖区内所有精神类定点医疗机构主要负责人进行集体约谈,宣讲医疗保障相关法律法规和监管政策。

同时,以近期有关媒体曝光的湖北省襄阳市、宜昌市部分精神类定点医疗机构和以往医保飞行检查中发现问题为反面案例,开展警示教育,强化精神类定点医疗机构合法合规使用医保基金意识。

通知要求,各省级医保部门要组织本辖区内所有精神类定点医疗机构于即日起全面开展自查自纠,重点聚焦但不限于诱导住院、虚假住院、虚构病情、虚构诊疗、伪造文书、违规收费等违法违规使用医保基金行为,压实机构主体责任和机构主要负责人管理责任。各精神类定点医疗机构应于3月15日前完成自查自纠,提交书面报告,完成涉及违法违规使用医保基金退款。各省级医保部门要于3月底前将自查自纠情况报国家医保局。

据悉,国家医保局今年将重点对精神类定点医疗机构开展专项飞行,对违法违规使用医保基金和自查自纠不到位的精神类定点医疗机构,将依法依规从重处罚,情节严重的移送公安机关。

事关百姓出行和物流畅通 四部门谈道路交通标准化

新华社记者

选购汽车前,看看汽车上贴的能源消耗量标识;购买头盔时,了解一下是否符合强制性标准要求;驾车出行时,遵守道路上的标志标线……道路交通标准化事关百姓出行和物流畅通。4日,市场监管总局联合工业和信息化部、公安部、交通运输部召开新闻发布会,介绍智慧道路交通安全治理水平、健全完善道路基础设施等方面发挥的重要作用。

市场监管总局标准技术司司长刘洪生介绍,近年来我国持续完善道路标准体系。截至目前,我国道路相关国家标准累计达970项,涵盖汽车、道路基础设施、道路交

通管理等重点领域,为道路交通安全、便捷、绿色、高效发展提供了坚实的支撑。

工业和信息化部装备工业一司副司长郭守刚介绍,汽车标准是衡量汽车产业技术水平和产品质量性能的标尺。在加快研制重点标准方面,我国修订发布了电动汽车、动力电池安全要求等新能源汽车强制性国家标准,将动力电池热扩散要求从“5分钟报警”提升至“不起火、不爆炸”,进一步筑牢产品安全底线。制定发布轻型汽车自动紧急制动系统、车载事故紧急呼叫系统等智能网联汽车强制性国家标准,推动提升车辆自身安全和事故救助能力水平。同时,针对

行业广泛关注的新技术、新产品,修订发布乘用车制动系统、汽车门把手等多项国家标准,加快推进组合驾驶辅助系统、自动驾驶系统和泊车辅助系统等安全标准研制,为不同场景下的驾驶自动化功能构建安全基线。

“在驾车出行、保险理赔、办理交管业务时,驾驶人可以直接手机出示电子证照,不需要再携带或者复印纸质证件。”公安部交通管理局副局长张宁说,目前已有3.6亿驾驶人成功申领电子驾驶证,更好满足了群众信息化时代“掌上办事”新需求。

张宁介绍,2025年12月,公安部组织制定的《交通管理电子证

照 机动车驾驶证》国家标准正式发布,为公安交管电子证照安全、便捷应用提供技术法规支撑,也为电子驾驶证在交通、汽车金融等更多场景应用提供了基础保障。

交通运输部科技司副司长弓永军介绍,在系统推进道路标志和标线系列强制性国家标准修订方面,统一了网络约车、充电站等图形标识,优化标线设置,新增换道线和事故管理区标志,进一步规范通行秩序,提升全国路网运行安全与效率,让百姓出行更加便捷高效。此外,完善桥梁健康监测、隧道运营安全等领域标准,发布隧道火灾报警、通风照明等一系列应急设施产品标准及应急预案

编制要求,制定视频交通事件检测器等智能检测设备标准,加强交通事件监测预警与状态感知能力,为智慧公路和数字化转型提供了支撑。

刘洪生表示,以标准为抓手筑牢道路出行安全防线。“十五五”时期,将推动机动车运行安全技术条件等重要标准快速修订更新,围绕智能网联汽车、智能交通基础设施、交通安全治理等重点领域,加快关键急需标准研制出台。推动组合驾驶辅助系统等一系列重要强制性国家标准发布实施,有效筑牢安全底线,为行业监管提供技术依据。

(新华社北京2月4日电)

2025年中国考古新成果 发布

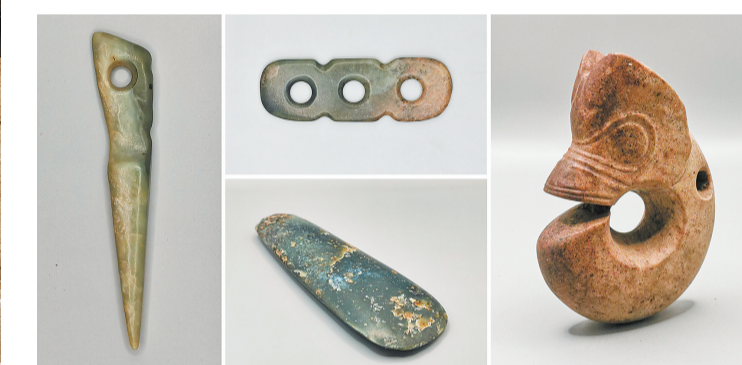


山东青岛市琅琊台战国秦汉时期遗址山顶建筑基址发掘出土的排水设施。 新华社发

据新华社北京2月4日电 2月4日,中国社会科学院考古学论坛在北京举行。中国社会科学院发布“2025年中国考古新成果”。河北阳原县新庙庄旧石器时代遗址、河南新郑市裴李岗石器时代遗址、河北张家口市郑家沟红山文化遗址、新疆温泉县呼斯塔青铜时代遗址、山东青岛市琅琊台战国秦

汉时期遗址、新疆吐鲁番市巴达木东晋唐时期墓葬6个项目入选。

从发现新疆目前最早的青铜时代遗存之一,到实证秦始皇修筑琅琊台,再到为晋唐研究提供关键实物资料,一个个考古成果,恰似历史长卷中的关键碎片,让我们从中看到一个悠远厚重、生动鲜活的古代中国。



河北张家口市郑家沟红山文化遗址1号积石冢出土的部分玉器。 新华社发

解码洞察南极冰山变化的千里眼

新华社记者 刘桢 顾天成

作为淡水载体,南极冰山是全球气候的“晴雨表”。南极冰山的每一次崩解,都深刻影响着全人类的安全与发展。

如今,我国海洋卫星家族共同构建起极地冰山的观测网络,作为人类洞察南极冰山变化的“千里眼”,为世界各国共同应对全球气候变化发挥作用。

我国海洋卫星1米C-SAR卫星持续监测发现,位于南极的世界最大冰山A23a冰山正加速崩解,2025年4月以后,A23a冰山不断破碎出小的冰山,且在洋流作用下,围绕地处南大西洋的南乔治亚岛漂荡。

“南极冰山破碎原本是冰架受外力作用、裂缝扩展等影响产生的自然物理过程。但全球变暖显著削弱了冰架稳定性,加剧了崩解的频率与规模。”国家海洋应用中心极地遥感监测部高级工程师曾韬说。

南极冰山对全球气候具有重要调节作用,并会产生一系列连锁影响。国家海洋应用中心极地遥感监测部主任石立坚说,冰山崩解进入海洋后逐渐融化,会造成全球海平面上升,冰山漂移还会阻断企鵝等极地动物的觅食路径,威胁其生存。

不仅如此,由于南乔治亚岛设有英国南极考察站,且周边海域渔业资源丰富,有一定数量的科学考察和渔业捕捞船舶,这些破碎的冰山可能会对航运安全构成威胁。

监测报告显示,截至2026年1月,A23a冰山已分裂出A23b至A23j九个相对较小的子冰山,A23a冰山面积也减少为531平方公里,仅为2023年底的八分之一左右。

“通过多时相影像对比,我们能精确计算冰山的位置和面积变化。”石立坚介绍,在A23a冰山监测中,1米C-SAR卫星发挥了关键作用,其搭载的合成孔径雷达不受极夜与云雾影响,可全天时、全天候获取高分辨率影像。

遥感卫星是南极冰川监测的“主力”,欧洲、美国

的遥感卫星可提供长时间序列、多谱段的连续观测数据。

国家海洋应用中心主任齐平介绍,2018年9月,海洋一号C卫星成功发射,标志着我国海洋卫星开始具备对极地冰架、冰山和冰川的系统性观测能力。此后,海洋一号D卫星、海洋一号E卫星、1米C-SAR卫星等多颗海洋卫星发射,实现对冰架崩解与冰山漂移的动态监测。

南极海域气候恶劣、环境复杂,常年被云层覆盖,传统观测手

段难以实现全方位、持续性监测。目前,全球对南极冰山的监测已形成由卫星、飞机、地面站点和海洋设备构成的“天空地海”立体协同网络。

我国在该领域发展迅速,已建立起以海洋卫星为主的极地观测卫星星座,并依托南极长城站、中山站、秦岭站等科考站及“雪龙”号破冰船,形成了独具特色的协同观测优势。

深度参与国际南极“环行动计划”,测量南极边缘的冰盖厚度及

冰下地形;创新技术手段为南极冰山建立“身份档案”,提供重要数据基础……我国科研团队正积极补充数据空白,为全球极地观测作出贡献。

“在数据连续运行、产品业务化生产以及数据平台权威性等方面,我们与国际先进水平仍存在一定差距。”曾韬说,下一步将继续依托海洋卫星极地观测网,为极地科学研究与气候评估提供更丰富、更精准的数据。

(据新华社北京2月4日电)

新玺中心项目拟调整公示

新玺中心位于台江区江滨西大道以北,建设单位为福建省侨城新玺建设有限公司,已核发《建设工程规划许可证》,现建设单位申请在满足土地及规划指标的前提下,调整塔冠方案。具体详见附件。依据《福建省实施〈中华人民共和国城乡规划法〉办法》第四十六条、五十三条规定,现进行公示,征求利害关系人意见。公示时间为2026年2月5日至2026年2月14日。

在公示期限内,本项目利害关系人如对该项目调整有异议,可书面向我局行政审批处反映(联系电话:87801615,地址:市政政务中心五楼)。如要求听证,应在公示期限内书面向我局政策法规处提出申请(联系电话:83310951)。办公地点:福州市仓山区江滨西大道193号东部办公区4号楼5-8层,邮编:350026。

附注: 1.附图仅为示意图,以最后审批为准。

2.书面反馈意见(申请)发表时间或邮戳日不应超过公示期的最后一天24:00,逾期视为无效意见(申请)。

3.书面意见(申请)应注明真实联系人姓名、联系电话、联系地址。附件:调整前后效果图对比图纸。(详见市自然资源和规划局网站)

福州市自然资源和规划局 2026年2月4日

公共配套设施移交公告

我司开发的福州市世茂璀璨天境小区根据《建设项目规划条件表》配置的如下公共配套设施:

设置公共厕所面积63.33㎡、养老服务设施面积204.64㎡、居委会(便民服务大厅)面积1014.30㎡、垃圾集散间面积16.52㎡、公共架空活动空间面积1004.24㎡、消防控制室75.24㎡、架空停车面积1571.11㎡、电视机房面积19.02㎡、配电室面积517.22㎡、地下室梯面积52.89㎡、门卫面积19.00㎡、门卫收发室面积19.10㎡、小区物业管理用房面积483.38㎡、发电机房面积52.61㎡、开闭所面积125.82㎡、风井面积8.27㎡、通风井面积6.15㎡、卫生服务站面积154.56㎡。

82.70㎡、送风机房面积229.65㎡、送风井面积56.72㎡、消防器材间面积37.84㎡、消防取水口面积4.79㎡、控制室面积16.59㎡、生活水泵房面积370.11㎡、消防水泵房面积66.01㎡、消防水池面积344.44㎡、战时值班室兼配电小间面积82.42㎡、配电小间面积95.52㎡、防化器材室面积70.20㎡、滤毒室面积151.42㎡、密闭通道面积105.46㎡、除尘室面积16.47㎡、防毒通道兼简易洗消面积95.72㎡、平时排风机房兼战时进风机房面积52.89㎡、战时封堵预制构件间面积87.10㎡、战时进风机房149.73㎡、战时移动电站117.08㎡、非机动车库面积1709.91㎡、非机动车库坡道面积36.40㎡、储油间面积30.52㎡、防洪沙袋间面积60.34㎡、工具间面积

25.34㎡、机械车位面积2169.85㎡、通信机房面积62.36㎡、雨淋阀间面积11.18㎡、集齐室面积10.24㎡、进风扩散室面积8.15㎡、扩散室面积50.66㎡、排风扩散室面积7.64㎡、排烟扩散室面积6.09㎡、坡道面积113.87㎡、弱电面积17.44㎡。

以上所有不可销售的公共配套设施及政府产公共配套设施。该资产属于项目公共配套设施及政府或业主产,产权归全体业主所有或将无偿移交政府相关部门,不可销售。

本地块内其他配套设施配置须符合有关规定要求,回购安置房按《回购协议》执行。

福清茂金房地产开发有限公司 2026年2月5日

公共配套设施移交公告

我司开发的福州市世茂璀璨天境小区根据《建设项目规划条件表》配置的如下公共配套设施:

设置公共厕所面积62.57㎡、养老服务设施面积257.24㎡、垃圾收集间面积16.01㎡、架空面积49.52㎡、消防控制室76.49㎡、架空非机动车库面积3097.60㎡、架空休闲面积166.26㎡、消防应急通道面积344.74㎡、消防应急通道停车面积89.85㎡、电视机房面积19.48㎡、高低压变配电房面积374.70㎡、地下室梯面积84.23㎡、门卫面积38.00㎡、物业管理用房面积650.87㎡、发电机房面积52.23㎡、开闭所面积114.72㎡、风井面积32.42㎡、排风井面积3.22㎡、卫生服务站面积373.81㎡、文化活动站面积380.59㎡、公共电房面积125.48㎡、充电桩电房面积174.29㎡。

风机房面积251.70㎡、排风井面积139.90㎡、进风机房兼正压送风机房面积88.91㎡、送风井面积55.50㎡、正压送风机房面积105.67㎡、控制室面积68.14㎡、生活水泵房面积548.57㎡、消防水泵房面积217.55㎡、消防水池面积485.81㎡、战时风机房面积146.12㎡、战时封堵预制构件间面积44.42㎡、防化器材储藏室面积46.19㎡、滤毒室面积156.77㎡、密闭通道面积127.82㎡、除尘室面积37.62㎡、防毒通道兼简易洗消面积88.28㎡、防毒通道面积13.49㎡、非机动车库面积985.49㎡、储油间面积45.31㎡、防洪沙袋间面积15.38㎡、雨淋阀间面积15.85㎡、进风扩散室面积22.18㎡、进风机房面积180.07㎡、扩散室面积65.35㎡、排风扩散室面积21.75㎡、排烟扩散室面积10.65㎡、坡道面积254.73㎡、通信机房面积

109.19㎡、正压机房面积13.24㎡、风井面积26.54㎡、竖井面积42.56㎡、配电间面积94.57㎡、车库配电间面积95.28㎡、电视间面积79.57㎡、电站面积179.63㎡、集气室面积31.54㎡、防爆波电缆井面积10.20㎡、防化值班室兼配电间面积59.51㎡、防化值班室面积11.40㎡、报警阀间面积46.60㎡、平战转换器材堆放间面积30.20㎡。

以上所有不可销售的公共配套设施及政府产公共配套设施。该资产属于项目公共配套设施及政府或业主产,产权归全体业主所有或将无偿移交政府相关部门,不可销售。

本地块内其他配套设施配置须符合有关规定要求,回购安置房按《回购协议》执行。

福清世金福房地产开发有限公司 2026年2月5日