

□争鸣园地 ■黄荣春

闽越国都城遗址述略(上)

闽越国都城在哪里?司马迁《史记》记载闽越王无诸“都东冶”,班固《汉书》记载闽越王无诸“都冶”,司马彪《续汉书》记载“章安故冶,闽越地,光武更名”,故有闽越国都城在浙江南部与在福州之争。宋代对闽越王城在福州何处也有争论,《三山志》记载闽越王城在冶欧池山,批评持在莲华山下之说是“不详究始末”。60多年前,又有冶城在武夷山城村汉城之说。最近几年,史学界基本认同闽越国都城(冶城)在今福州。现简述福州闽越国都城的新店古城遗址、屏山宫殿遗址、牛头山宫殿遗址、浮仓山闽越王粮仓、益凤山汉代大墓于下:

新店古城遗址

新店古城位于福州北郊古城山之南,占地面积31万多平方米,分内城和外城,北部已被开辟为遗址公园。入口不远墙上楷书“根之所在,源之所系”八个擘窠大字,意为福州城之根、闽都文化之源在今新店古城。自1996年至2019年,省、市考古队对新店古城进行了8次考古发掘。

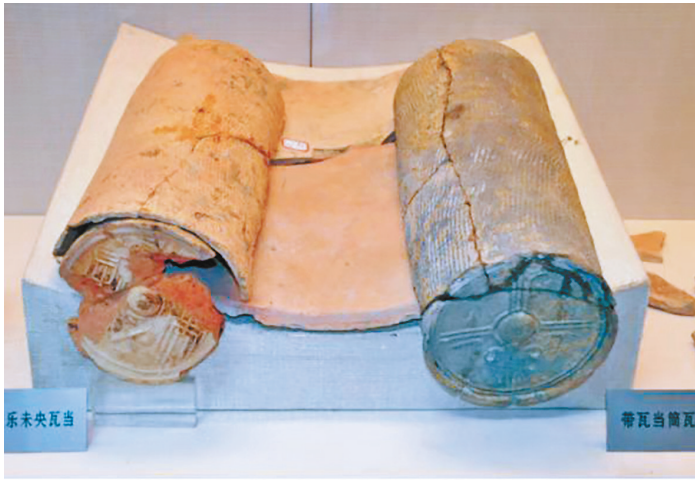
1. 新店古城是闽都文化的源头

新店古城历史悠久,早在旧石器时就有人类在此活动。2000年7月,福建省博物馆新店古城考古队在新店古城外城某部工地出土数件打制石器,其中1件刮削器长10厘米、宽8厘米、横脊厚4.5厘米。据有关专家鉴定,这些打制石器是旧石器晚期遗存,距今已1万多年(有的说距今2万多年)。这是福州迄今发现最早的旧石器时代遗存,说明新店古城至少在距今1万多年已有人类在此活动,新店古城是闽都文化的源头。

2. 新店古城的年代及性质

新店古城内城东城墙长287米,残高1.1米、宽9.25米,方向南偏东10度,夯土筑建,早期夯土层厚10~12厘米,圆束状丛夯,夯窝直径4~5厘米。在夯土内出土1件新石器时代晚期的陶片,在底部出土2件泥质黄陶片;同时出土两种木炭,经美国贝塔实验室碳14年代测定:一种距今2770±30年,一种距今2410±30年。北城墙长294米,残高0.7米,下部宽10.1米,夯土建筑,墙基系先挖掘基槽,再填细砂,尔后再筑建城墙。在一个长19.4米、宽4米的探沟中发现,基槽底部的细砂厚23~30厘米,砂中出土1件新石器时代晚期的刻画纹陶片。

西城墙长287米,墙体残高1.1米、宽10.米。夯层10~12厘米,夯窝直径4~5厘米,在一个长22米、宽3米的探沟中的夯土内,出土7件细方格纹泥质红陶片、1



屏山宫殿遗址板瓦、筒瓦、瓦当组合。

件素面泥质软红陶片。靠近岩溪一侧的墙体经二次补筑,补筑上部外侧出土五代陶片,下部(第一次补筑)夯土内出土10多件汉初方格纹陶片。

西护城河宽8.8米、深2.15米。护城河底部黑泥层出土1件汉初方格纹瓮底陶片,最底部黑泥与河床砂石之间出土1件战国晚期绳纹灰陶片和1件战国晚期不规则浅细方格纹陶片。

外城西城墙发掘证明,筑城墙时先在沙砾石层上挖一个13米宽的基槽,再填一层23厘米厚的细砂作墙基,尔后在砂基筑建夯土城墙。在细砂的墙基中。出土有战国时期的铁渣和陶范(熔铁用的模子),以及30多件方格纹、弦纹等硬陶片和夹砂灰陶、素面泥质红陶片。在残存0.23米高的汉代墙体中出土1件绳纹板瓦残片、1件弦纹泥质红陶片、1件方格纹硬陶片。

同一座城墙的夯土内及地基出土的器物中,以器物的最迟年代断代,为此新店古城内城的城墙建于战国晚期。护城河最底部陶片年代就是城的绝对年代,出土战国晚期陶片佐证新店古城始建于战国晚期。新店古城外城夯土内和地基出土汉代陶片,说明外城扩建于汉代。内城西城墙岩溪边补筑夯土内出土汉代陶片,说明西城墙在汉代被岩溪之水冲击而补筑。新店古城曾被汉兵烧毁,城内建筑残存被烧毁的木炭,城墙遭严重破坏,唐五代有补筑,闽国李仁达与南唐兵在此鏖战,吴任臣《十国春秋》记载:“开运中,南唐师败李仁达于古城。”东城墙东侧边沿墙体被宋代建筑破坏,这符合陈衍《福建通志》有关“太平兴国三年钱氏纳土诏悉堕其城”的记载,说明新店古城彻底毁于宋代。

司马迁《史记·东越列传》记载:“闽越王无诸及东海王摇者,其先皆越王勾践之后也,姓驺氏。秦已并天下,皆废为君长,以其地为闽中郡。……汉五年,复立无诸为闽越王,王闽中故地

都东冶。”说明无诸在战国晚期已是闽越王了,秦并天下后被废为君长,汉高祖五年(前202)复立为闽越王,管理闽中故地,都东冶(今福州)。统观福州历史及考古发掘资料,今新店古城是闽越王无诸于战国晚期建造、汉初扩建的城池。

3. 新店古城内文化遗存

新店古城的内城发现大型干栏式建筑,最大柱洞直径达40厘米、深35厘米。出土有绳纹砖、小型绳纹板瓦,以及陶瓮、陶盅等陶器,其中1件陶瓮口径22.5厘米、高45厘米,外表饰方格纹。外城出土旧石器时代打制石器,发现3处大型西汉建筑遗址,其中1处建筑遗址发现被大火烧毁的木炭。这些遗址中出土陶盆、陶罐、陶釜、陶甗、陶钵、陶盅、陶盂等多种陶器,并出土1件高35厘米、宽38厘米、厚1厘米的汉初大板瓦。1999年1月,考古队在新店古城外城的汉代地层下发现战国时期炼铁炉遗迹。遗迹堆积长约6.4米、宽0.62米至1.7米、厚0.38米。出土5块炉底石基座、50多块炉膛残块,同时出土一批陶范和1000多块铁渣。伴随出土的有泥质红陶罐和夹砂陶豆等器物。在汉代地层之下发现炼铁炉遗迹,联系内城汉代地层之下偶有发现铁渣遗存,外城在汉代城墙砂基中发现铁渣和陶范,说明古城一带是战国时期的冶铁场地。福州古称东冶,新店古城发现战国时期的炼铁炉遗迹,佐证福州古时为冶炼之地,冶在中国之东,故称东冶。

屏山汉代宫殿遗址

屏山汉代遗址位于福州鼓楼区冶山(泉山)至屏山南侧的汉代遗址,因冶山为屏山支脉,故取屏山遗址名之。该遗址散落面积近30万平方米。自1991年至2015年,省、市考古队对其进行了13次考古发掘。

1991年11月,欧潭生、郑国珍在省建设银行工地进行抢救性考古发掘,当时布下2个探方,

在第一探方距地表约3米深,发现汉初宫殿遗址。红黄色宫殿夯土基址厚90厘米,大型护坡墙砖长44.7厘米、宽33.4厘米、厚3.7厘米,还出土了大口径排水陶管道、大块板瓦、筒瓦、瓦当。15块板瓦内戳印有汉初文字。在第二探方距地表约4.5米处,发现汉初干栏式建筑石础,两组共8块。出土一批汉代陶片,可辨器型有方格纹陶罐、弦纹陶罐、绳纹陶釜、水波纹陶盒和席纹陶片。同时还出土似蛇头文字,即“闽”的初字。

1997年10月25日,新店古城考古队范雪春、陈子文等队员在古城山东南坡新堆放的土堆中清理出1件“万岁”瓦当、1件“万岁未央”瓦当,及大量绳纹板瓦筒瓦。这些汉代宫殿建筑构件出自何处?欧潭生领队把追查出处任务交给笔者,经过3天追踪,在新店镇文化站方彦群站长的帮助下,找到运建筑构件的车队长,车队长带笔者和范雪春到屏山菜市场工地出土处,证实菜市场工地是汉代宫殿遗址,自此完全证实屏山有汉代宫殿遗址。

屏山宫殿遗址较典型的是省财政厅工地宫殿遗址,1998年10月至1999年5月,省、市考古队联合对省财政厅工地进行抢救性考古发掘,发掘面积700平方米,在距地表5.2米深处发现1处汉代宫殿建筑遗址。遗址分二期,第一期夯土建筑台基,东西长33米以上,南北宽约10米,厚0.7~1.5米。台基东部发现10个柱洞,西南部发现4件木质板柱柱础。台基南北两侧均有排水沟,水沟堆积大量汉代板瓦筒瓦,瓦件堆积最厚达30厘米。二期建筑基本上是利用第一期建筑台基重新修整拓宽后起建。在台基面中央也发现一排东西向柱洞,排列与第一期类似,位置稍有偏差,柱洞内填土不同。在台基西部同样发现4块木柱础并在瓦砾层内出土一件只保留一篆书“岁”字的万岁瓦当,还有不少板、筒瓦上戳印有文字,与一期基本一致,均无法识读。

在屏山地铁工地发现有汉代宫殿遗址、汉代水井。在西汉大水沟边出土1件船上使用的汉代铁锚,铁锚重65斤、通长51厘米、通宽52厘米,这是我国发现的最早海上交通工具之一,说明东冶港开辟于闽越国时期。

屏山宫殿遗址规模宏大,建筑构件精美,但它不是无诸建造的,而是闽越王郢及其弟东越王余善的宫殿遗址,理由如下:1.宫殿使用“万岁未央”“万岁长乐”瓦当,说明此宫殿是仿汉长安未央宫和长乐宫之名建造的。未

央宫建于汉高祖七年(前200),长乐宫于汉高帝七年由萧何主持在秦兴乐宫基础上营修而成。未央宫和长乐宫均建成于汉高祖七年,而仿未央宫和长乐宫之名的屏山宫殿建造年间肯定晚于汉高祖七年,为此屏山宫殿绝不是无诸于战国晚期建造的宫殿。2.发掘证明屏山宫殿及其附属建筑规模浩大,占地面积20多万平方米。闽越王无诸及其子执政时,南越王赵佗看不起闽越国,说“其东闽越千人众,号称王”。无诸死后的“后数世”,到了闽越王郢及其弟东越王余善时,拥有“甲卒不下数十万”,才有可能在屏山进行大规模的建设。3.瓦当初为半圆形,秦、汉时期使用带有文字的圆形瓦当。西汉中期文字瓦当最为常见的是当面中央饰一乳丁纹,周围有圆圈,圈外用十字单线或双线分四格,格内篆书文字。屏山宫殿遗址出土的文字瓦当不少符合此特点,说明其宫殿隶属于西汉中前期。4.采用“万岁”“万岁常乐”“万岁未央”文字瓦当来建宫殿是僭越礼制的,不只是所谓“吉祥”用语。《辞海》记载:“万岁,本为臣下对君主的祝贺之辞。《事物纪原·万岁》:‘……盖七国时,众所喜庆于君者,皆呼万岁。秦、汉以来,臣下对见于君,拜恩庆贺,率以为常。’”闽越国诸王中有闽越王郢反汉被杀,又有东越王余善杀其兄闽越王郢,刻“武帝”玺自立,建“万岁未央”宫,在闽北建六城以拒汉兵,公开反抗汉朝;闽越王郢和东越王余善敢于僭越礼制,用“万岁”瓦当建造宫殿。5.屏山一带迄今没发现战国晚期和汉代城墙,也没出土无诸为王时期的任何遗迹遗物。

梁克家《三山志·秩官类一》曰:“闽粤王无诸……知在周世为王矣。”周朝灭亡于公元前256年,闽越国亡于公元前110年,《三山志》之说若属实,闽越国存世达146年以上。屏山宫殿遗址分上下两建筑层,下层可能是闽越王郢的建筑遗存,上层应是东越王余善的宫殿遗址。闽越王郢与其弟东越王余善是闽越国最后的两个国王,他们建造的屏山宫殿与新店古城建造时期相差近100年。屏山宫殿遗址是闽越国到了最繁荣至灭亡时期的历史见证实物,很重要,但不能随意拔高其历史上限和性质,把其说为无诸建造的冶城。



扫码可看
更多文章